

## データ処理ソフト WinCTシリーズ 資料

エー・アンド・デイの天びん・はかり用のデータ処理ソフトWinCTシリーズには、RS-Com、RS-Key、RS-Weightの3種類がございます。それぞれの特長と、Comポートの確認・設定方法についてご説明します。

	計量器側の設定	ソフトからのデータ要求	計量器側の操作・設定によるデータ出力	インターバル測定を行う場合
RS-Com	コマンドモード(キーモード) オートプリントモード※	可能	可能	計量器をコマンド(キー)モードにし、ソフト側でインターバル設定
RS-Key	コマンドモード(キーモード) オートプリントモード※	不可	可能	ソフト側では出来ない 計量器側にインターバル出力機能が あれば可能
RS-Weight	コマンドモード(キーモード) オートプリントモード※	可能	可能	計量器をコマンド(キー)モードにし、ソフト側でインターバル設定

↑のいずれでも使用可能

◆ ご注意下さい: 計量器側の設定がストリームモードになっていると、毎秒10回等のペースで連続的にデータを取得します

## RsCom について

RsCom はコンピュータと通信機能を持ったエー・アンド・デイ製電子天びん、はかりにコマンド送信やデータ受信を行い、テキスト形式で受信データを保持します。  
シンプルなデータ送受信や、通信確認に便利です。

ウインドウ画面

RS232C

Port : COM9

Baud Rate 2400

Parity E

Length 7

Stop Bit 1

Terminator CR/LF

Manual/Repeat

Repeat 5 sec

Data Format

Time  Date  Seq. No

Command  PU

Received Data

ST,+200.0014 g

Command Data

Q

Clear Save Printer Start End

```
ST,+200.0015 g
ST,+200.0016 g
ST,+200.0016 g,13:56:40
ST,+200.0016 g,13:56:45
ST,+200.0016 g,13:56:50,2016-05-07
ST,+200.0016 g,13:56:55,2016-05-07
ST,+200.0016 g,13:57:00,2016-05-07,1
ST,+200.0015 g,13:57:05,2016-05-07,2
ST,+200.0015 g,13:57:10,2016-05-07,3
ST,+200.0015 g,13:57:15,2016-05-07,4
ST,+200.0014 g,13:57:20,2016-05-07,5
```

デバイスマネージャーを参照して、正しいポートを設定します

付加データ

送信コマンド

受信データ  
※テキスト形式で保存できます

以上

## RsKey について

RsKey はコンピュータと通信機能を持ったエー・アンド・デイ製電子天びん、はかりのデータ受信を行い、市販のアプリケーション上に直接受信データを書き込むことができます。

受信データのデータ処理を行う場合に便利です。

コマンド送信はできませんので、天びん、はかりからデータを出力する必要があります。

ウインドウ画面

RsKey Ver.5.10

AND  
A&D Company, Limited

RS232C

Port : COM9

Baud Rate 2400

Parity E

Length 7

Stop Bit 1

Terminator CR/LF

Decimal Point

Separator

Comma / Space

Tab

Set1 :

Set2 ;

Data

Cell Auto

Type All

Interval 2 sec

Test Start End

Data Format

Time

Date

Seq. No

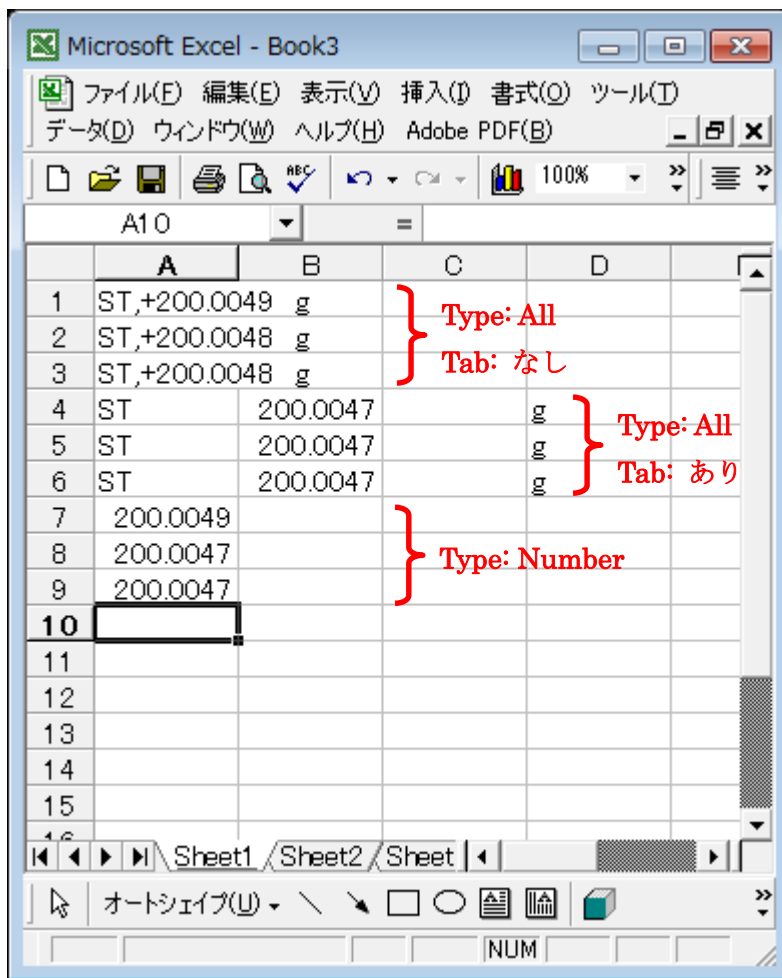
デバイスマネージャーを参照して、正しいポートを設定します

チェックをつけた項目でデータを分割します

All: 受信データを全て入力します

Number: 受信データの数値だけを入力します

アプリケーションに直接データ入力する例 (Microsoft Excel の場合)



受信データ  
※ウインドウ画面の設定によ  
ってセルへの入力形式を変え  
ることができます

以上

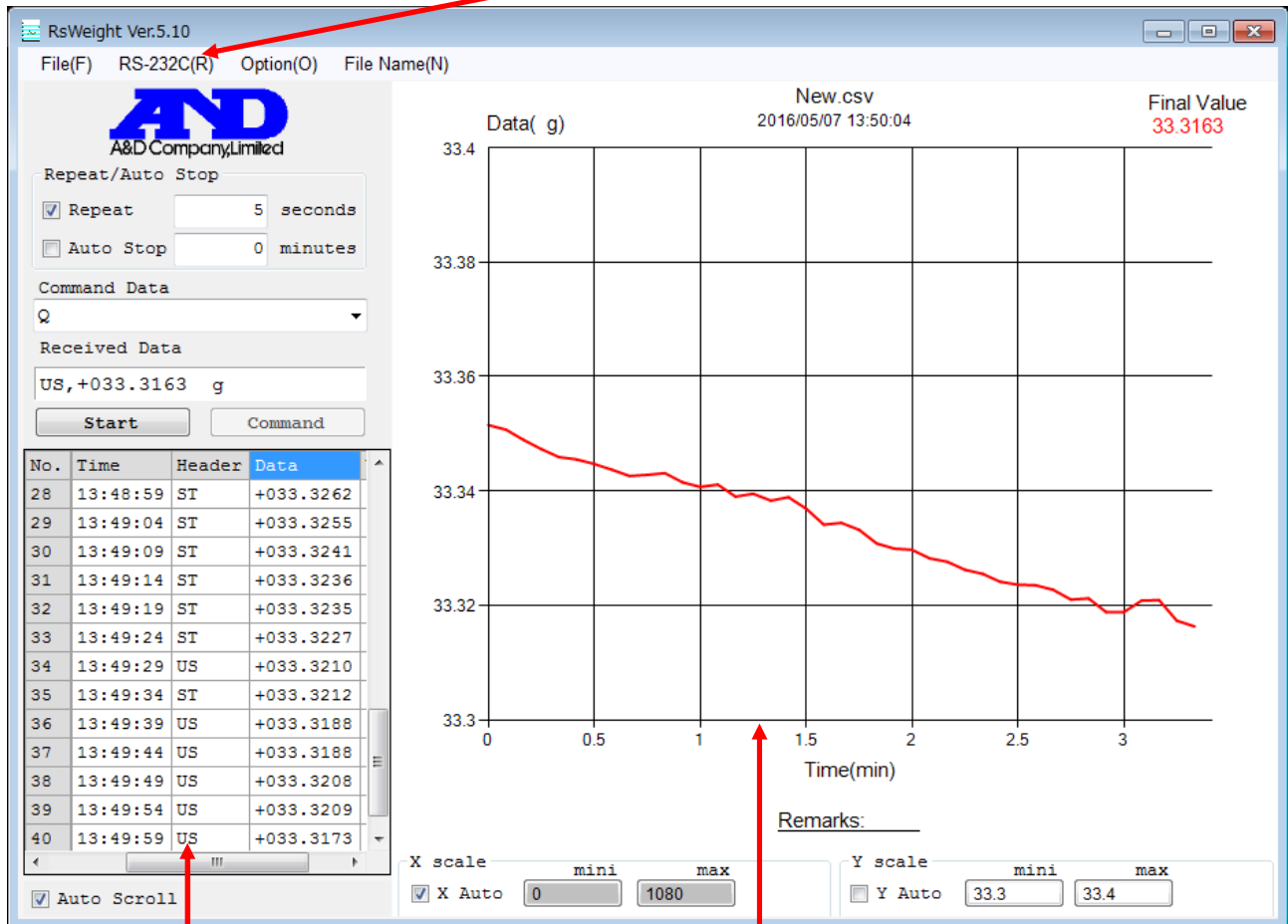
## RsWeight について

RsWeight はコンピュータと通信機能を持ったエー・アンド・デイ製電子天びん、はかりにコマンド送信やデータ受信を行い、受信データをグラフ化することができます。

計量物の比較や、経時変化の確認を行う場合に便利です。

ウインドウ画面

RS-232C 設定 (次ページ参照)



受信データ

※CSV 方式で保存することができます

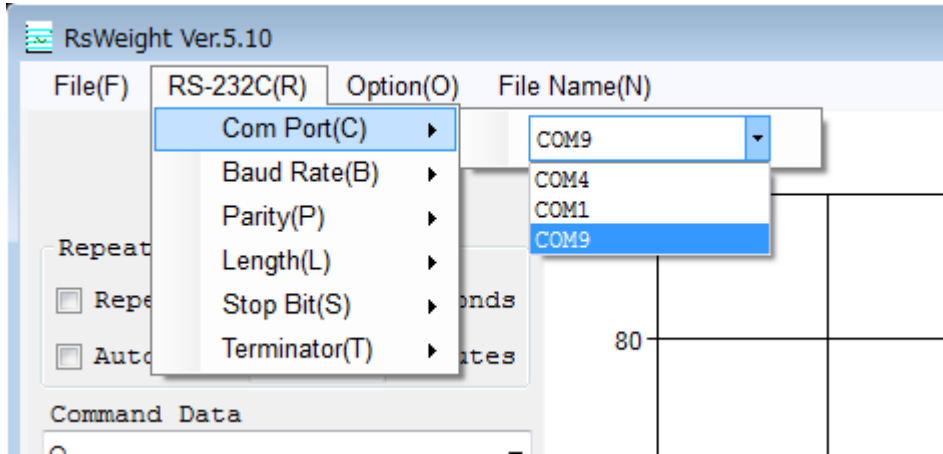
グラフ画面

※X 軸、Y 軸はオートスケールと数値入力ができます

※JPG,BMP 形式で保存することができます

Com ポート設定など RS-232C の各種設定は、ウインドウメニューの[RS-232C(R)]をクリックして行います。

Com ポート設定例



以上

# パソコンの COM ポート確認方法

## 1. はじめに

WinCT 等のアプリケーションを利用し、天びんの計量データをパソコンに取り込む際、アプリケーションにて通信の窓口“ポート (COM\*\*)”を正しく設定する必要があります。どのポート (COM\*\*) が該当するかは Windows のデバイスマネージャーで確認することができます。

## 2. 各 Windows におけるポート (COM\*\*) の確認方法

### 2-1. Windows 10

### 2-2. Windows 8.1

### 2-3. Windows 7

### 2-4. Windows Vista

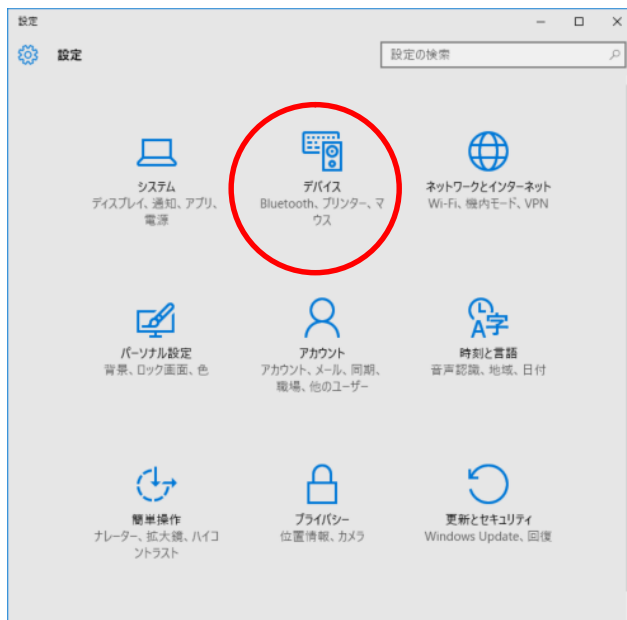
### 2-5. Windows XP

### 2-6. Windows 2000

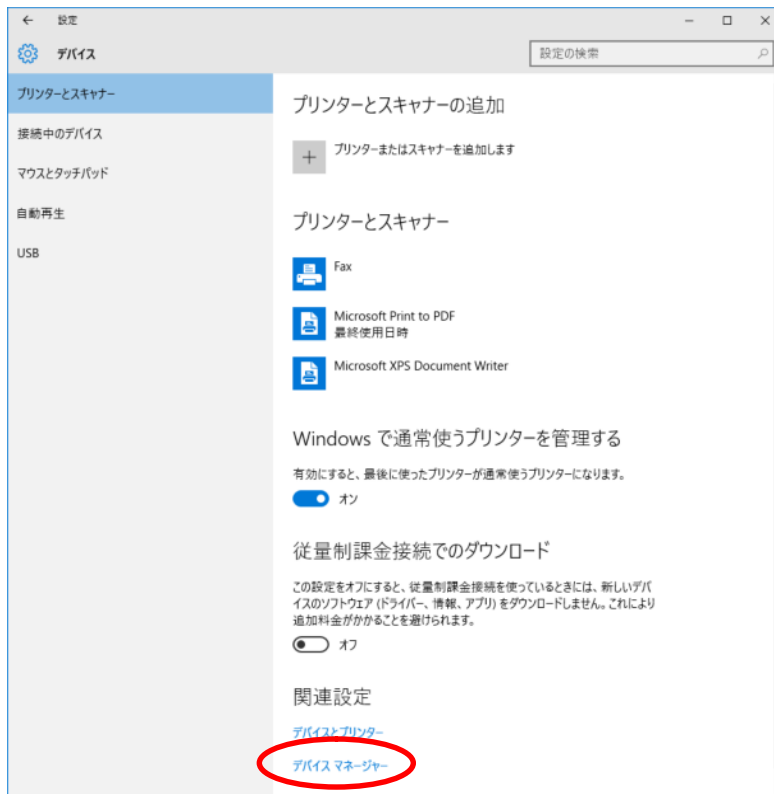
### 2-7. Windows 98

### 2-1. Windows 10 の場合

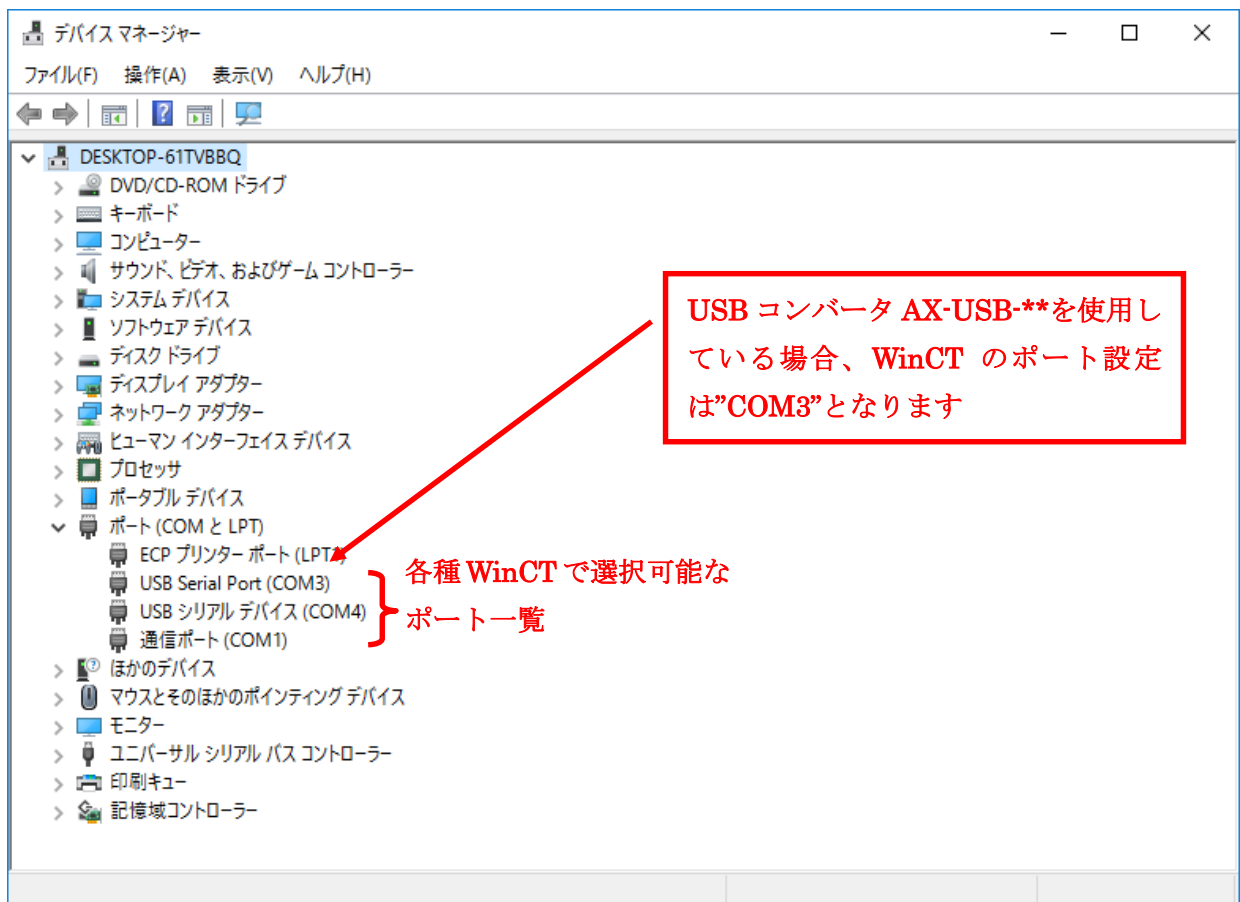
- 1) [スタート] ボタンをクリックします。
- 2) スタートメニューの [設定] をクリックします。
- 3) 設定メニューの [デバイス] をクリックします。



4) デバイスマニューの関連設定にある [デバイスマネージャー] をクリックします。



5) デバイスマネージャーの [ポート] の > をクリックするとポート一覧が表示されます。





## 2-2. Windows 8.1 の場合

- 1) [スタート] をクリックします。
- 2) スタートメニューのアプリにある [PC 設定] をクリックします。



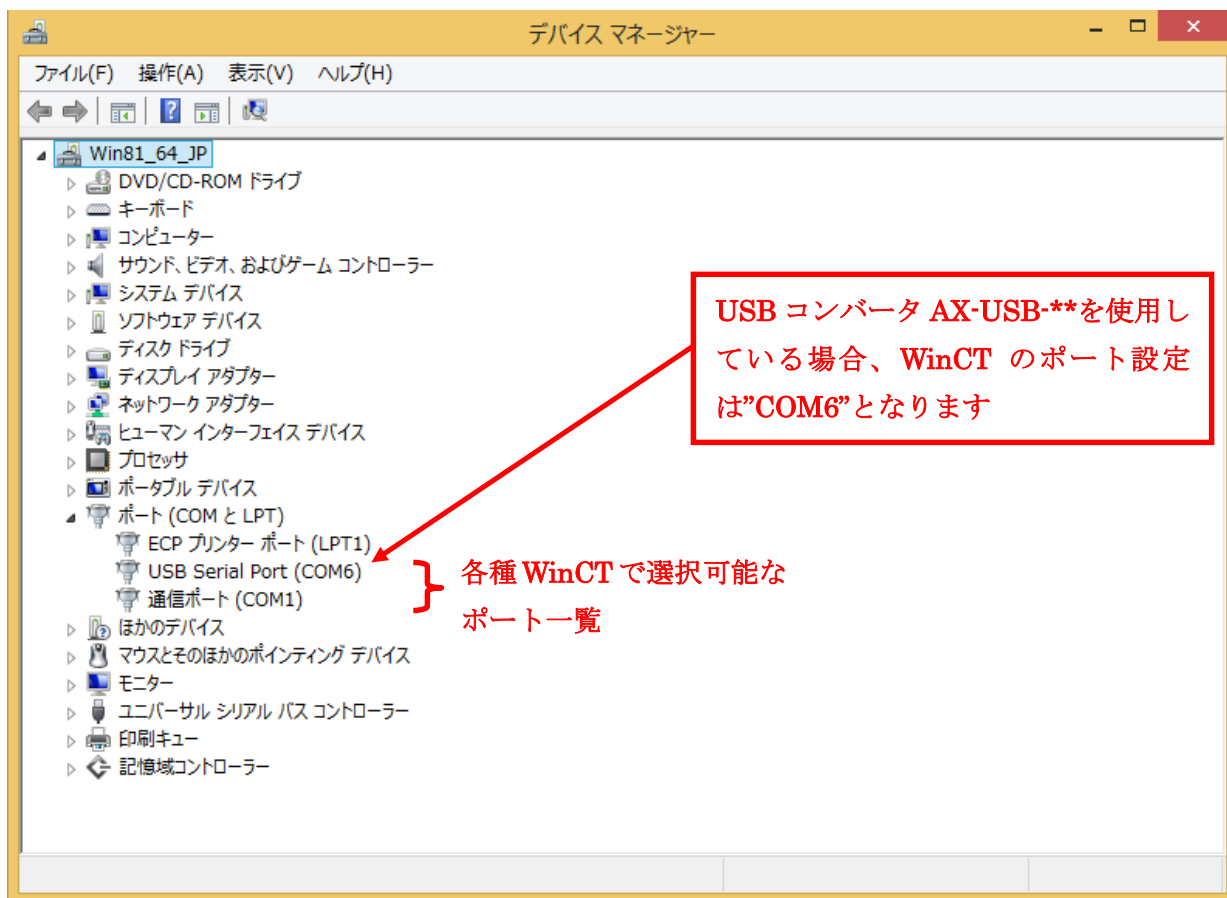
- 3) PC 設定メニューの [コントロールパネル] をクリックします。
- 4) コントロールパネルの [ハードウェアとサウンド] をクリックします。



- 5) ハードウェアとサウンドの [デバイスマネージャー] をクリックします。



6) デバイスマネージャーの [ポート] の△をクリックするとポート一覧が表示されます。

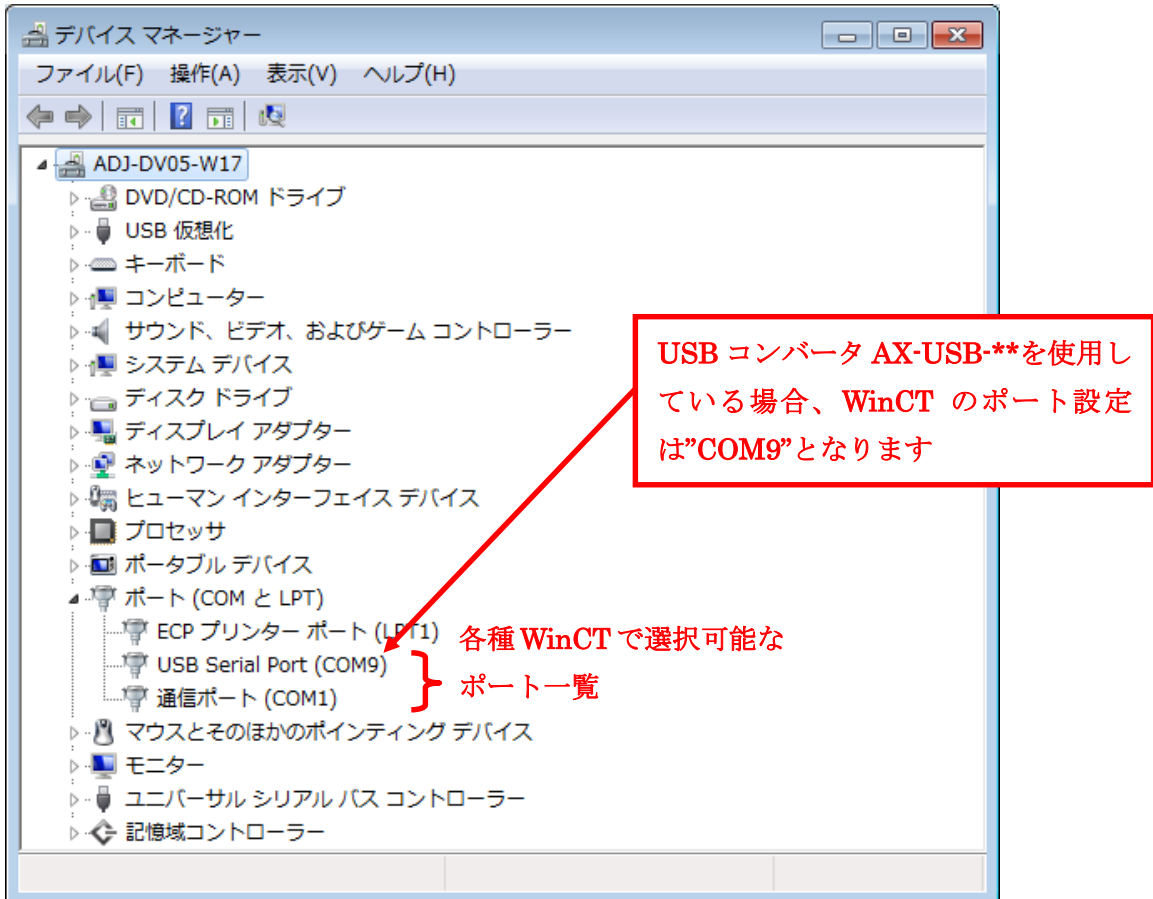


### 2-3. Windows 7

- 1) [スタート] をクリックします。
- 2) スタートメニューの [コントロールパネル] をクリックします。
- 3) コントロールパネルの [デバイスマネージャー] をクリックします。

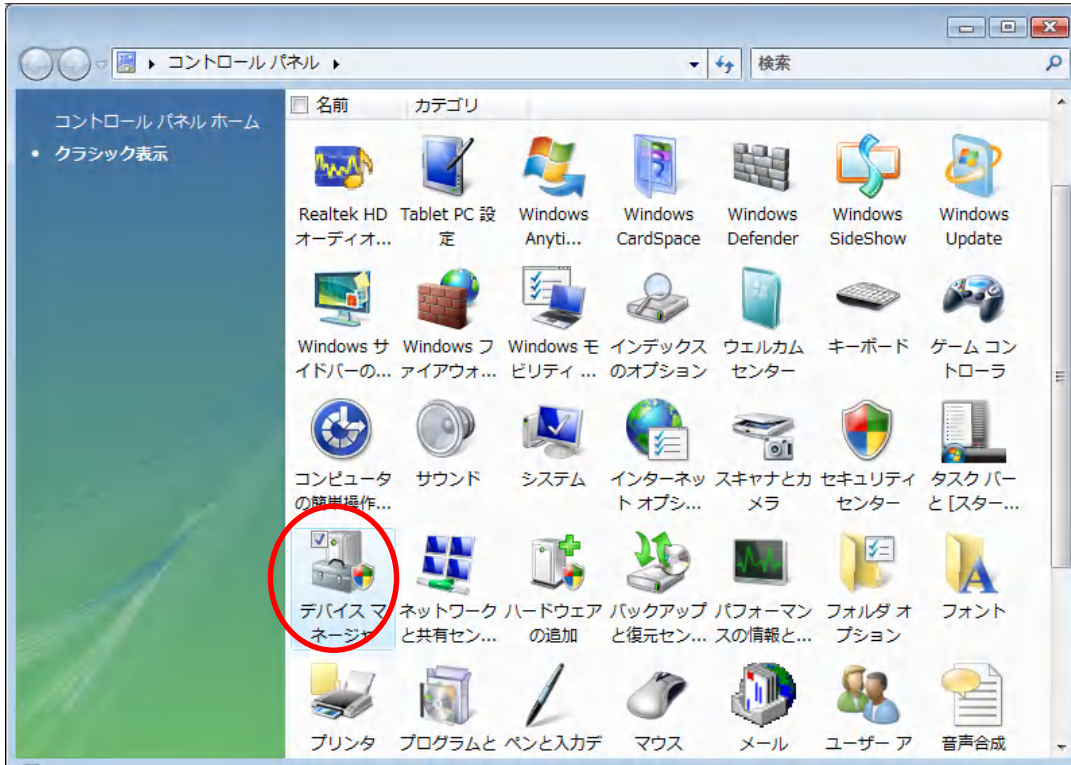



- 4) デバイスマネージャーの [ポート] の△をクリックするとポート一覧が表示されます。

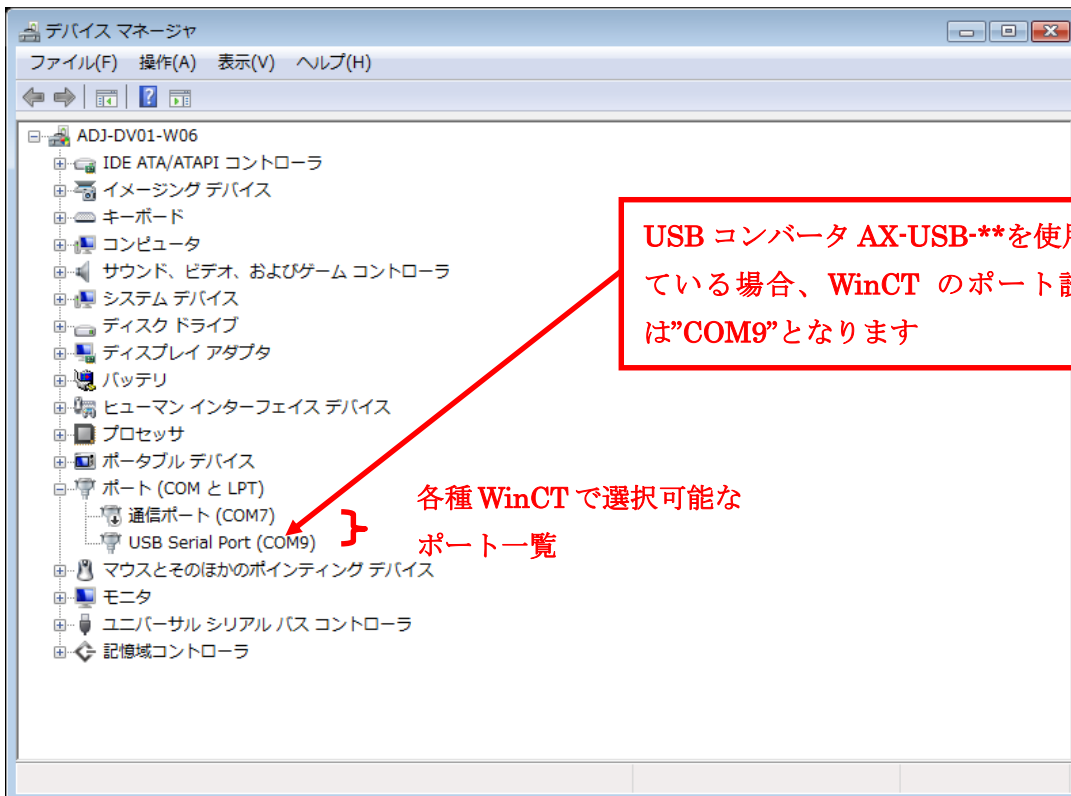


## 2-4. Windows Vista の場合

- 1) [スタート] をクリックします。
- 2) スタートメニューの [コントロールパネル] をクリックします。
- 3) コントロールパネルの [デバイスマネージャ] をクリックします。

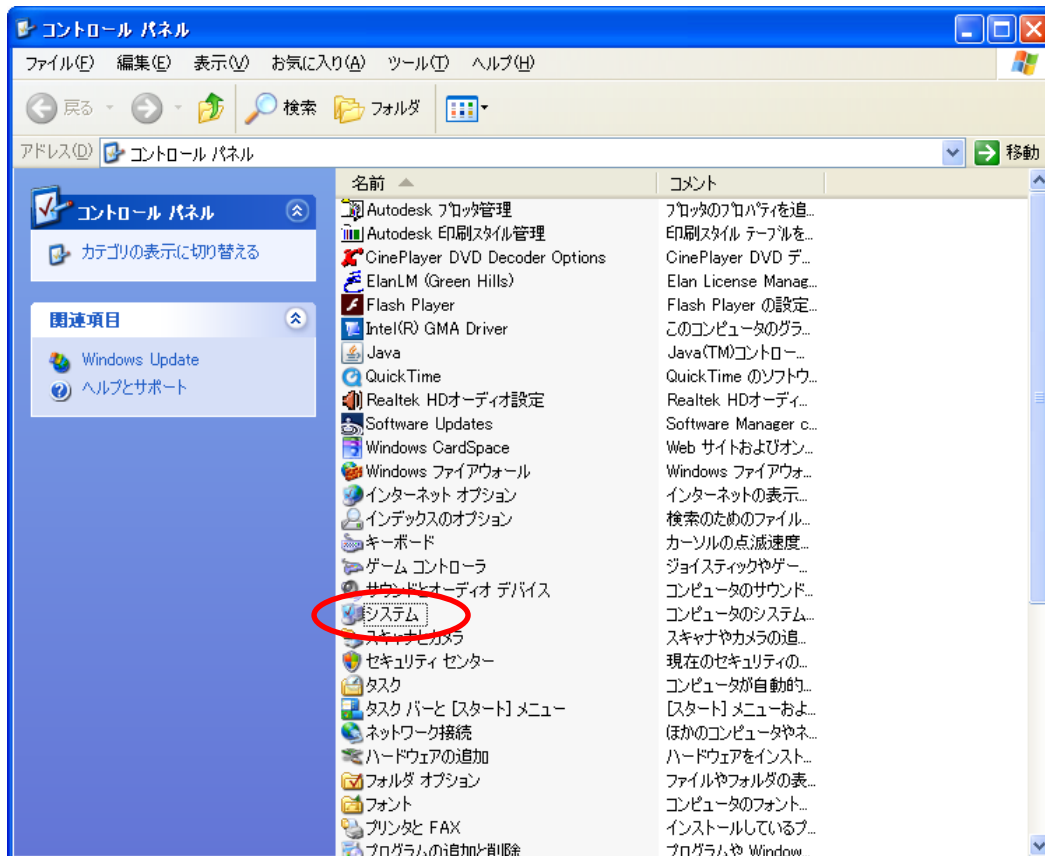


- 4) デバイスマネージャの [ポート] の  をクリックするとポート一覧が表示されます。

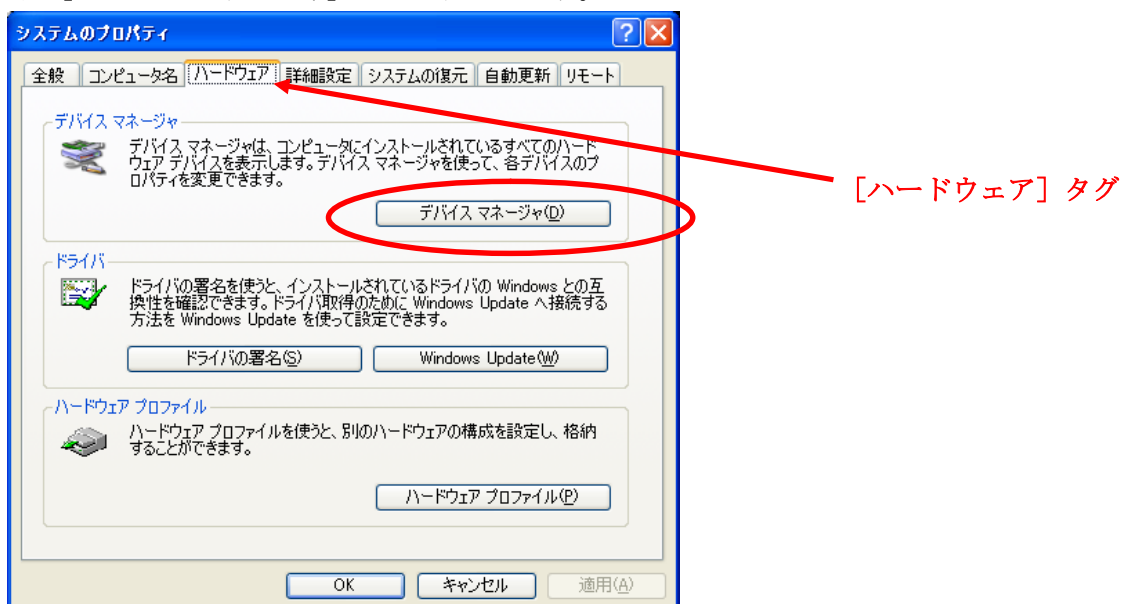


## 2-5. Windows XP の場合

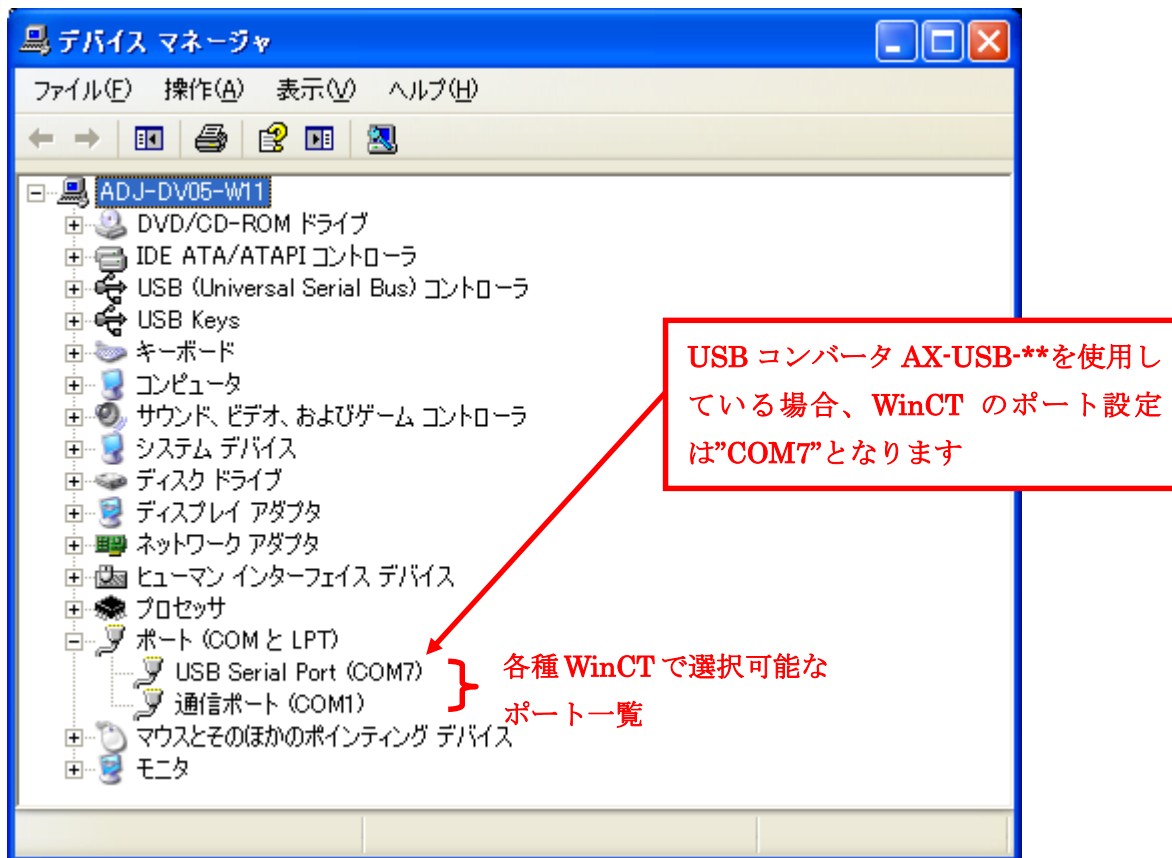
- 1) [スタート] をクリックします。
- 2) スタートメニューの [設定] をクリックします。
- 3) 設定メニューの [コントロールパネル] をクリックします。
- 4) コントロールパネルの [システム] をクリックします。



- 5) システムのプロパティの [ハードウェア] タグをクリックします。
- 6) [デバイスマネージャ] をクリックします。

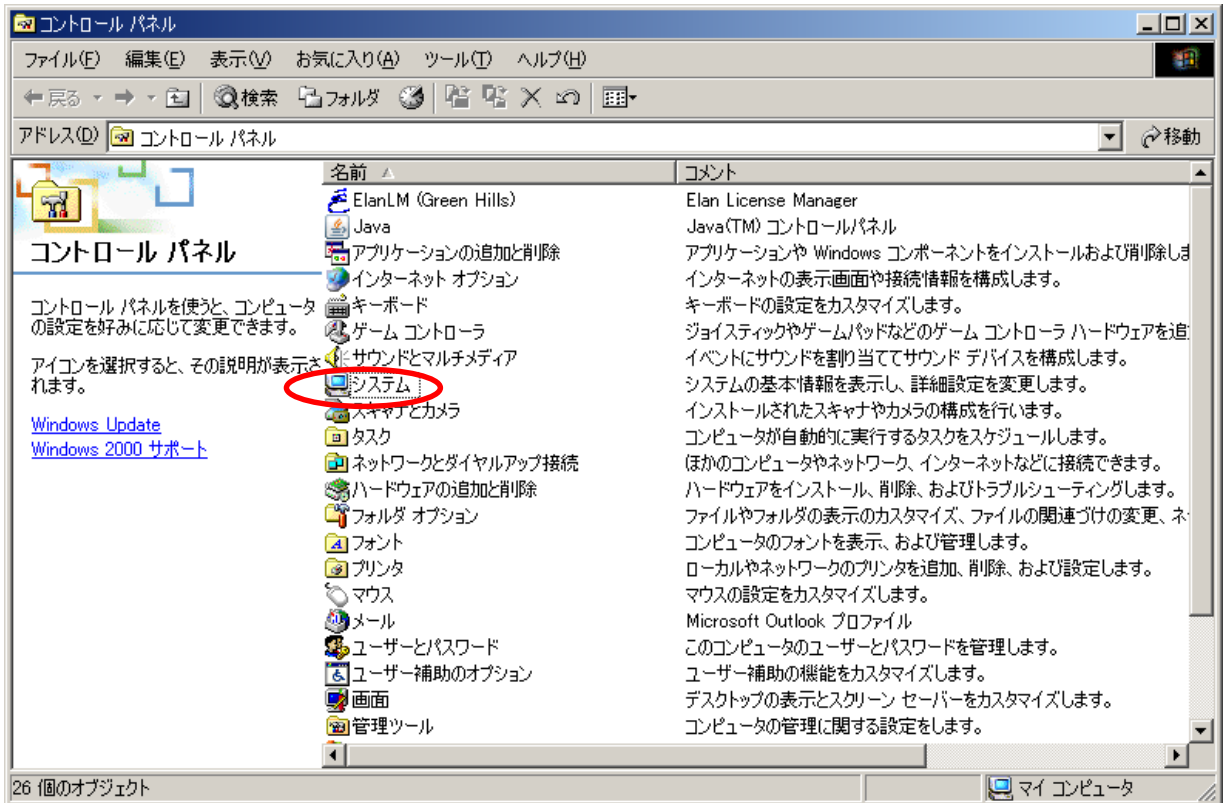


7) デバイスマネージャの [ポート] の田ををクリックするとポート一覧が表示されます。

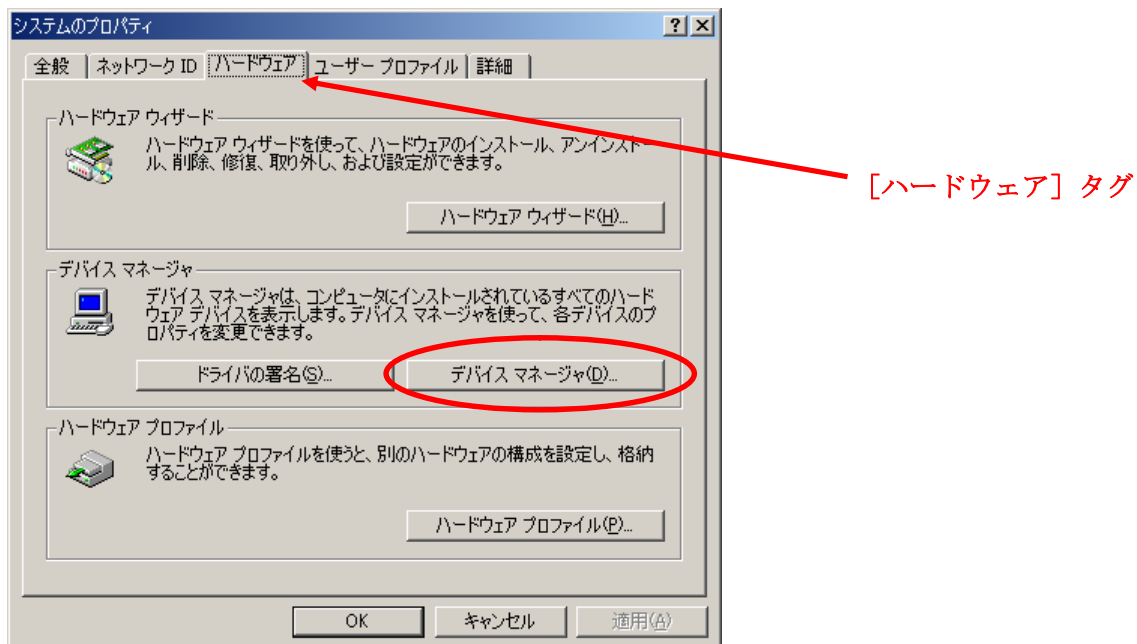



## 2-6. Windows 2000 の場合

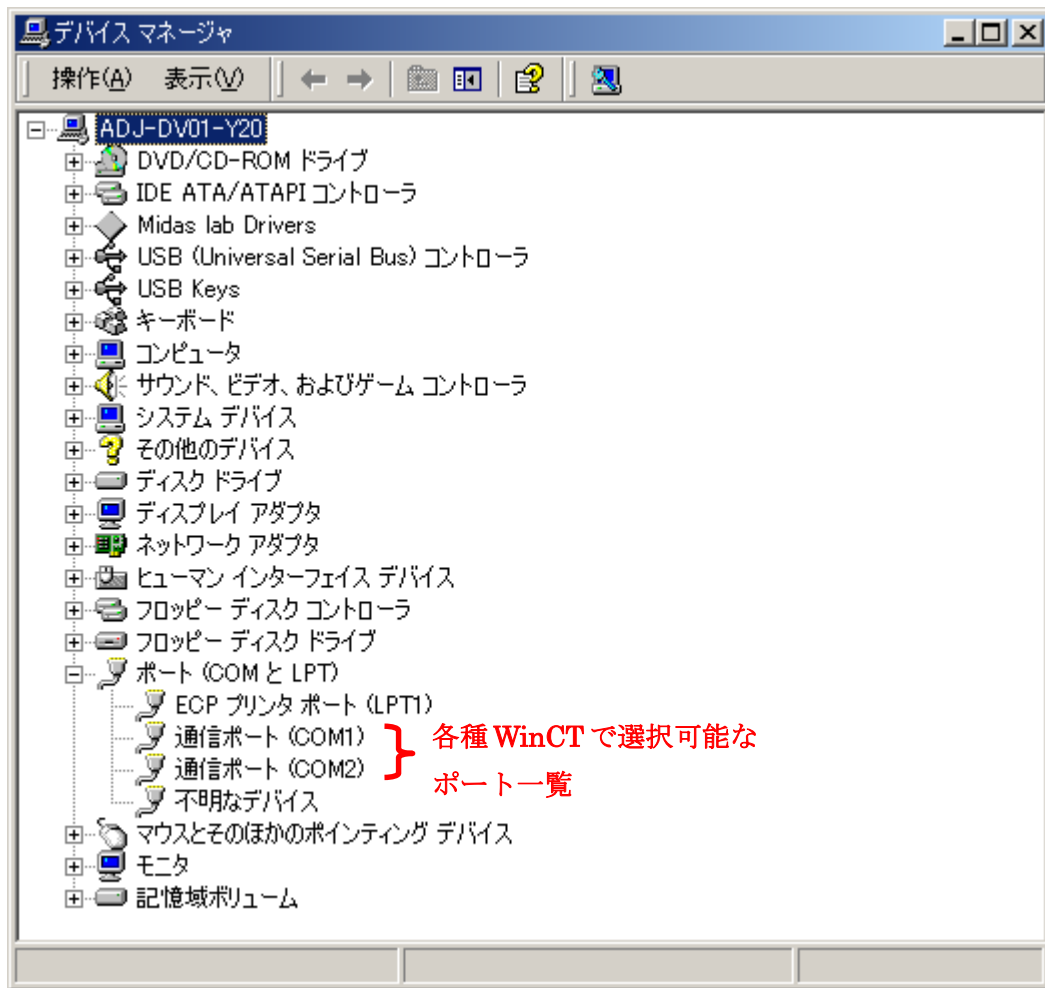
- 1) [スタート] をクリックします。
- 2) スタートメニューの [設定] をクリックします。
- 3) 設定メニューの [コントロールパネル] をクリックします。
- 4) コントロールパネルの [システム] をクリックします。



- 5) システムのプロパティの [ハードウェア] タグをクリックします。
- 6) [デバイスマネージャ] をクリックします。



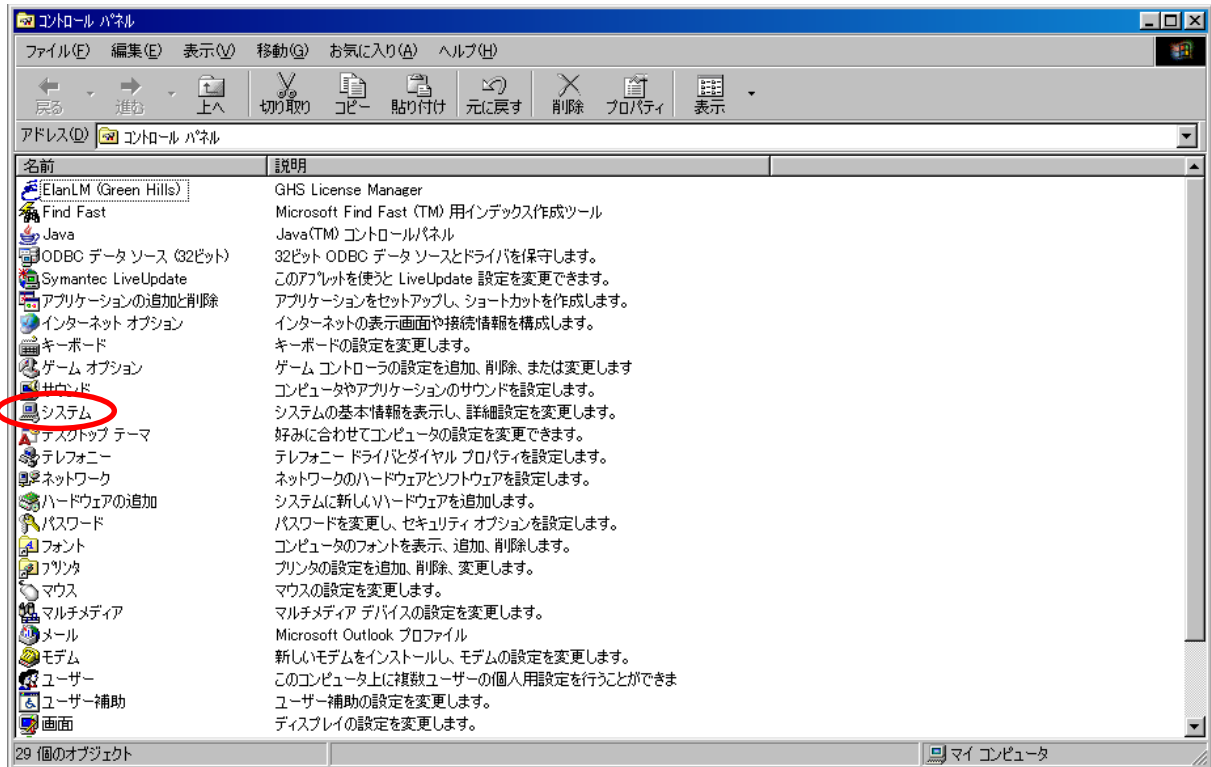
7) デバイスマネージャの [ポート] の  をクリックするとポート一覧が表示されます。



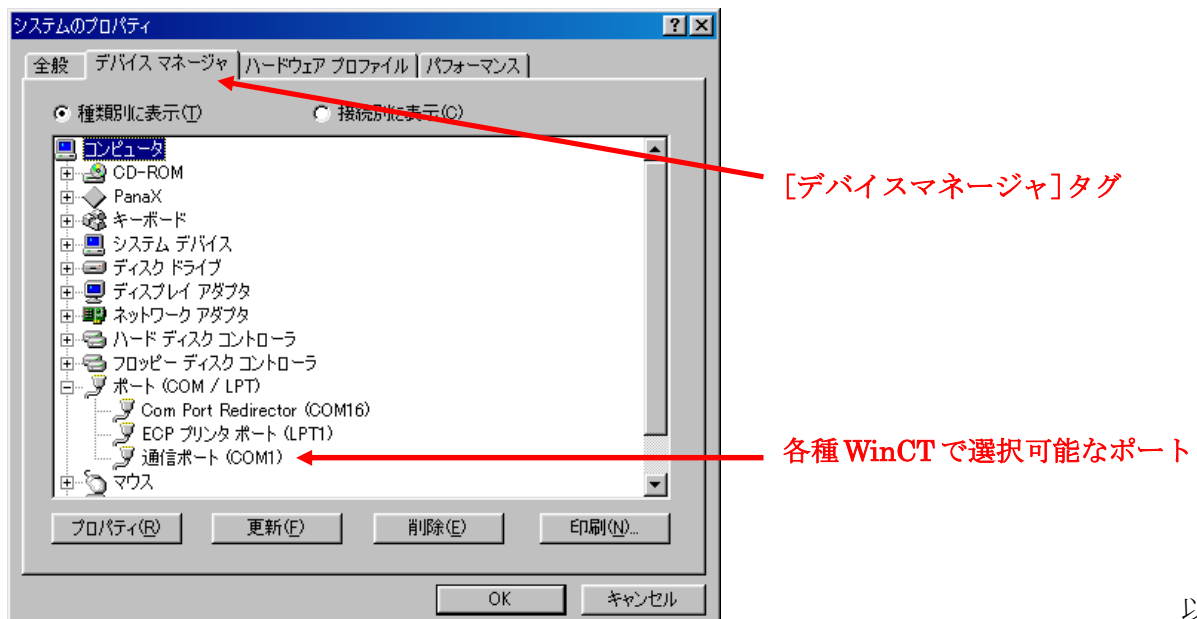


## 2-7. Windows 98 の場合

- 1) [スタート] をクリックします。
- 2) スタートメニューの [設定] をクリックします。
- 3) 設定メニューの [コントロールパネル] をクリックします。
- 4) コントロールパネルの [システム] をクリックします。



- 5) システムのプロパティの [デバイスマネージャ] タグをクリックします。
- 6) [ポート] の□をクリックするとポート一覧が表示されます。



以上